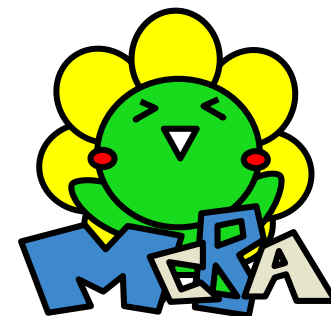


企管系選課及畢業門檻

112學年度



選課注意事項

初選

1.5/9(二)開始雲端選課至選課的前一天17:00止

2.大四：5/15 12:30~5/16 16:00 (5/15 10:00公告雲端選課結果)

大三：5/17 12:30~5/18 16:00 (5/17 10:00公告雲端選課結果)

大二：5/22 12:30~5/23 16:00 (5/22 10:00公告雲端選課結果)

全校初選加退選：5/30 12:30~6/1 16:00

3.必修不修、緩修：5/12~6/1(原班必修課程不得自行退選)

4.選課規定：大一~大三最低12學分，大四最低9學分，上限25學分

初選：

➤不可跨系選修，違者電腦自動刪除

➤不可選網路課程(會計學、經濟學、統計學、微積分)及重補修課程(需於開學加退選時再選)

➤通識初選時最多選修3門(含遠距教學)，違者電腦將隨機自動刪除

請注意選課的時間

只要一關檔就不能選課了喔！

不要的課，也要記得刪除

選課注意事項

5. 開學加退選：112/9/12 12:30~9/18 12:30 分段實施

雲端代理選課登記 9/4 12:30 至線上選課的前一天17:00 止

6. 必修換班(輔系、雙主修)(不辦理超修)：採eForm線上申請，申請時間 預訂8/8 公告於教務處最新消息，選課結果於9/7 下午16:00 起上網查詢個人課

7. 選課遞補排隊：滿班的班級，開學的加退選才可以排隊

8. 同一科目只能選一個班級；非畢業班學生不可選畢業班課程；大學部學生得經系(所)同意選修碩士班課程，違者電腦將隨機自動刪除。

9. **超修**：大於25學分，開學的加退選才可以超修。

➤ 超修規範：

(1) 持前一學期的成績單，學業成績達80分以上，得超修1-2門課，至系辦填寫人工選課單後請教務處老師選課。

(2) 若學業成績未達，8月份開始申請，至銘傳首頁填寫電子表單選填**超修專案申請表**，理由：勾選修讀學分學程→填寫學程名稱(如：數位營銷學程、組織與人力資源管理學程，切勿誤填寫修課課程名稱)，通過後，至系辦填寫人工選課單

選課注意事項

10.專業必修課程未通，必須於畢業前補修此課程，直到通過為止。若為企管系本系開設之專業必修課程，不得選修外系課程名稱相同之必修科目。

11.若重補修必修課程與原班必修衝堂，可必修換班。

12.原班必修課程不得自行退選。課程衝堂將依學生選課辦法規定處理。

13.英文免修：

曾修習課程不及格，可於畢業前，以合乎免修標準的英檢成績，申請免修(期中減修、未曾修習過該課程或延修生不得申辦)。申請免修者，需於**每學期開學加退選**期間辦理。

14.開學後**重修校定英文**規範

➤**重補修大三、大四英文課程**，填寫英語教學中心表格，至**英語教學中心**辦理。

➤**重補修大一、大二英文課程**，自行上網加退選。任何可上網之地點(本校各電腦教室假日不開放)

15.**英文課程**免修之學分數須以**專業選修補足畢業學分數**

畢業學分數

選別	學分數
校定必修	16
通識	12
專業必修	62
專業選修(外系不得超過20學分)	38
合計	128

說明：

1. 招生分組分3組，3組的**專業必修**均相同，差別在於**學分學程**的選讀
2. **專業必修**-學系排定，**專業選修**、**通識**及**校定必修(體育)**-自己上網加選

111學年通識課程架構 (追溯至97學年入學生)



通識選課規範：
 1.每個領域核心、延伸各一門，共6門12學分，同領域不得重複
 2.社會領域延伸課程-企業倫理與永續發展(大三時由系上統一排課)

企管系畢業規範(校+系)

學校規定
基本能力檢定

服務學習 英語能力 中文能力
運動能力 資訊能力 專業基本能力



企管系
專業基本能力

學程選修2學程 畢業專題 敬業態度積分6分

出路管理積分-8分及
出路管理10選3門課程 多益550(聽力、
閱讀各275)



恭喜畢業!!

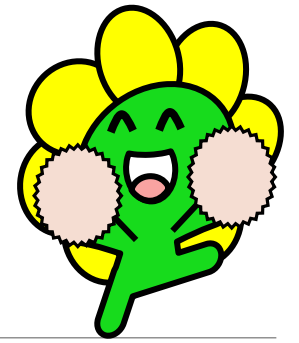


學校規定基本能力檢定(校定門檻)

- 依本校學則規定，大學部學生需通過「服務學習」、「英語能力」、「資訊能力」、「中文能力」、「運動能力」及「專業基本能力」檢定，始得畢業。
 - 中文能力檢定標準實施細則
 - 學生運動能力檢定實施細則
 - 服務學習實施辦法
 - 服務時數16小時(管理學院學生校外至少8小時)
 - 服務學習專題講座-1場
 - 服務學習成果發表會-1場
 - 服務學習反思心得-1場(可填問卷或寫心得)
 - 英語能力實施細則
 - 資訊能力檢定實施細則



企管系畢業基本能力規範(共5項)



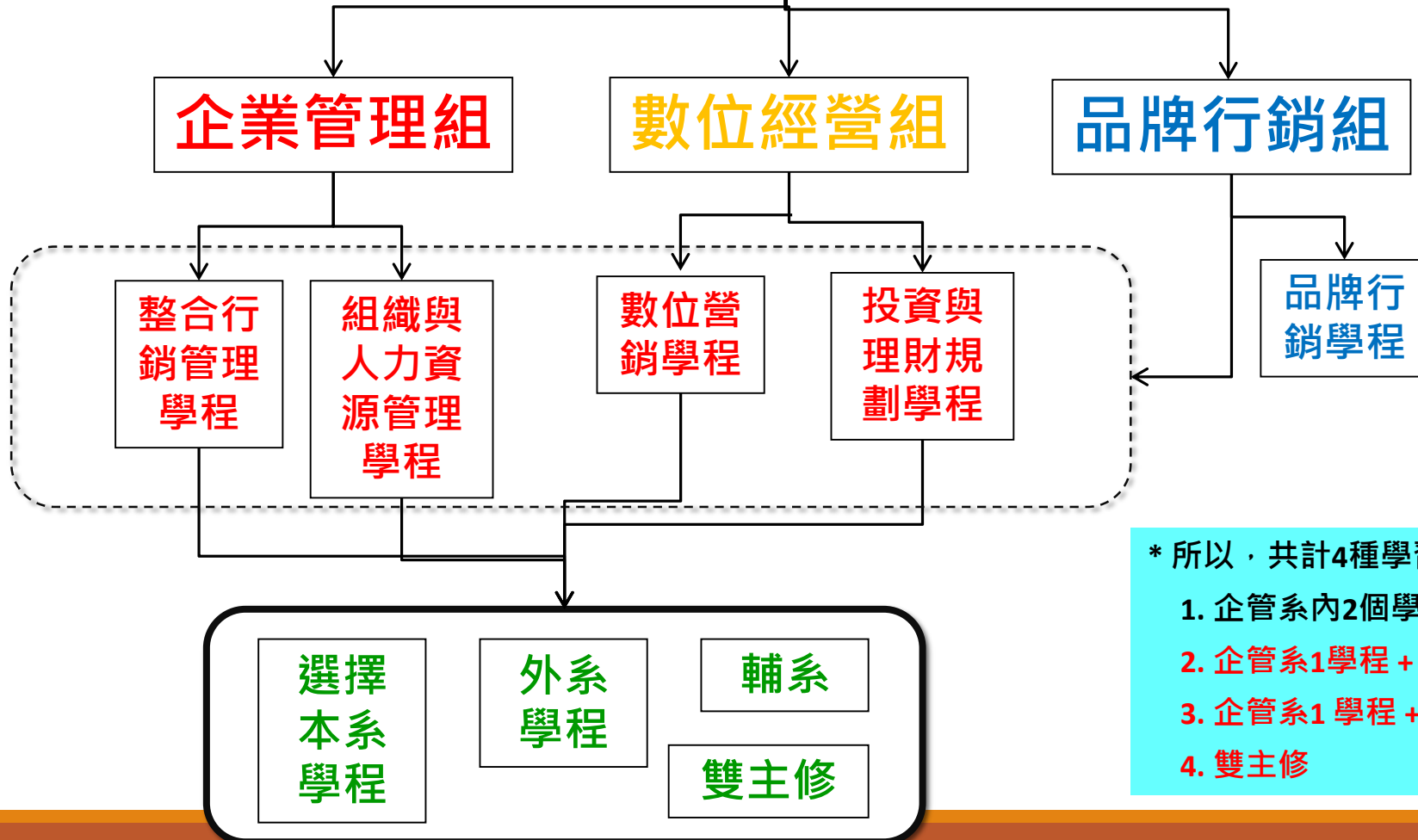
• 1.專業管理能力

- 修讀學程選修：需至少選讀2個校內跨領域學分學程（含輔系），或至少選讀1個雙主修。
- (1)企業管理組：需至少選讀2個校內跨領域學分學程(其中數位營銷學程、整合行銷學程、組織與人力資源管理學程、投資與理財規劃學程等四學程，至少擇一)，另擇1個校內跨領域學程修讀。
- (2)數位經營組：需至少選讀 2 個校內跨領域學分學程(數位營銷學程、投資與理財規劃學程兩個學程至少擇一)，另擇 1 個校內跨領域學程修讀。
- (3)品牌行銷組：需至少選讀2個校內跨領域學分學程(品牌行銷學程為必選)，另擇1個校內跨領域學程修讀，但不含整合行銷學程。

學程設計



1. 決定組別



2. 可考慮其他跨領域學習

註：品牌行銷組，除整合行銷管理學程以外，其他皆可選

* 所以，共計4種學習組合：

1. 企管系內2個學程
2. 企管系1學程 + 外系1學程
3. 企管系1學程 + 輔系
4. 雙主修

〈4-1〉

課程設計 | 整合行銷學程(105架構)

核心課程
(必修課程)

- 行銷研究
- 消費者行為
- 行銷管理

此三門課程
必選，請務必選讀

進階選修課程
(選修課程，外系
至少應修6學分)

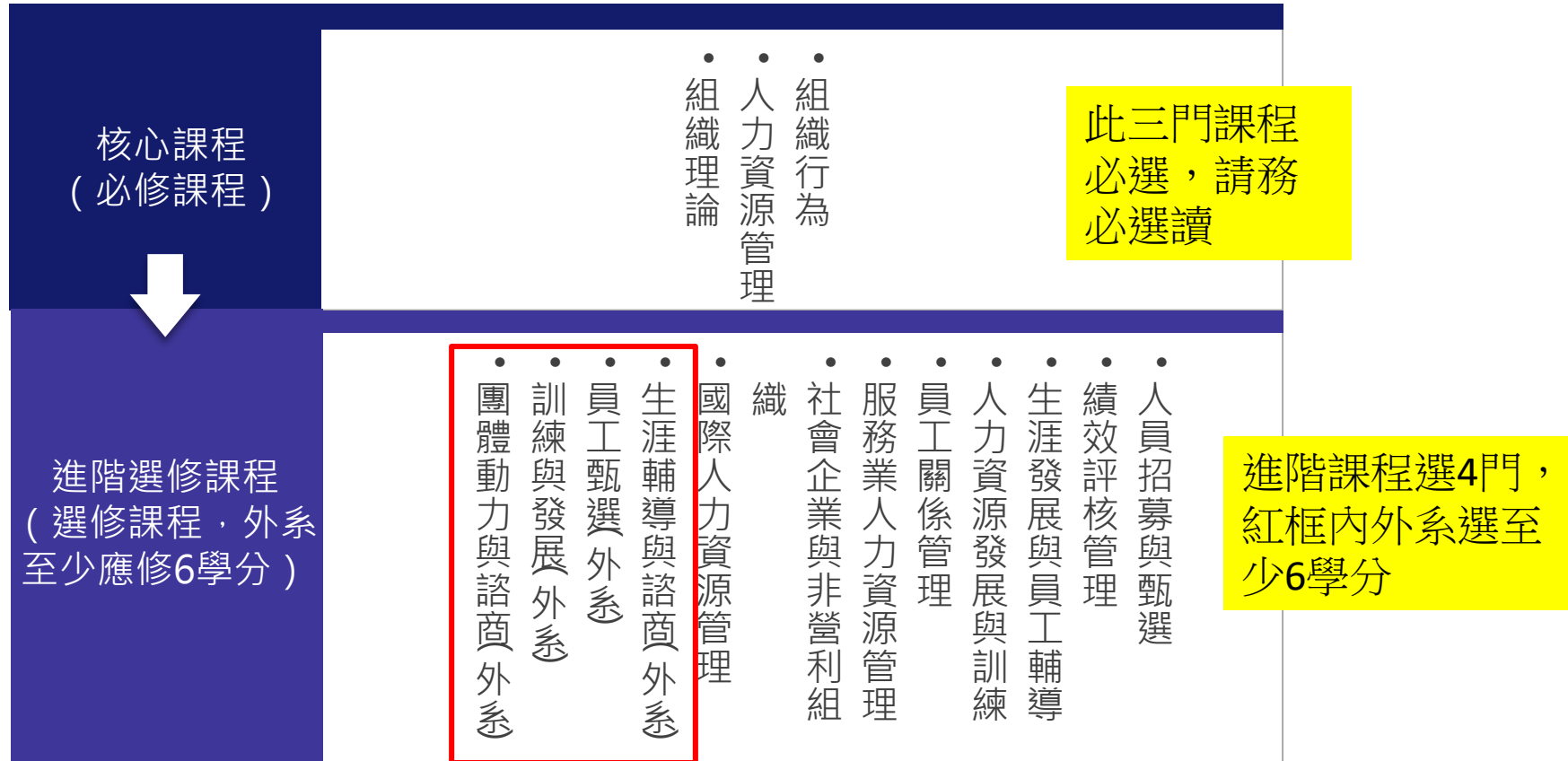
- 服務業行銷
- 品牌管理
- 通路管理
- 銷售管理
- 零售業管理
- 整合行銷傳播管理
- 顧客關係管理
- 數位行銷
- 廣告學
- 策略行銷
- 國際行銷管理
- 企業行銷
- 問卷設計與市場調查(外系)
- 推廣策略(外系)
- 國際商展與企業經營實務(外系)

進階課程選4門，
紅框內外系選至少6學分

學員於修業期間，必須修畢3門必修課程 (核心課程) 及4門選修課程 (進階課程)，共21學分。其中至少應有6學分不屬於學生原系、所、組學位學程及輔系之科目。

〈4-2〉

課程設計 | 組織與人力資源管理學程(105架構)



學員於修業期間，必須修畢3門必修課程(核心課程)及4門選修課程(進階課程)，共21學分。其中至少應有6學分不屬於學生原系、所、組學位學程及輔系之科目。

< 4-3 >

課程設計 | 數位營銷學程(109架構)

核心課程
(必修課程)

- 數位經營
- 數位行銷
- 商業智慧商
用資料視覺化

此三門課程
必選，請務
必選讀

進階選修課程
(選修課程，外系
至少應修6學分)

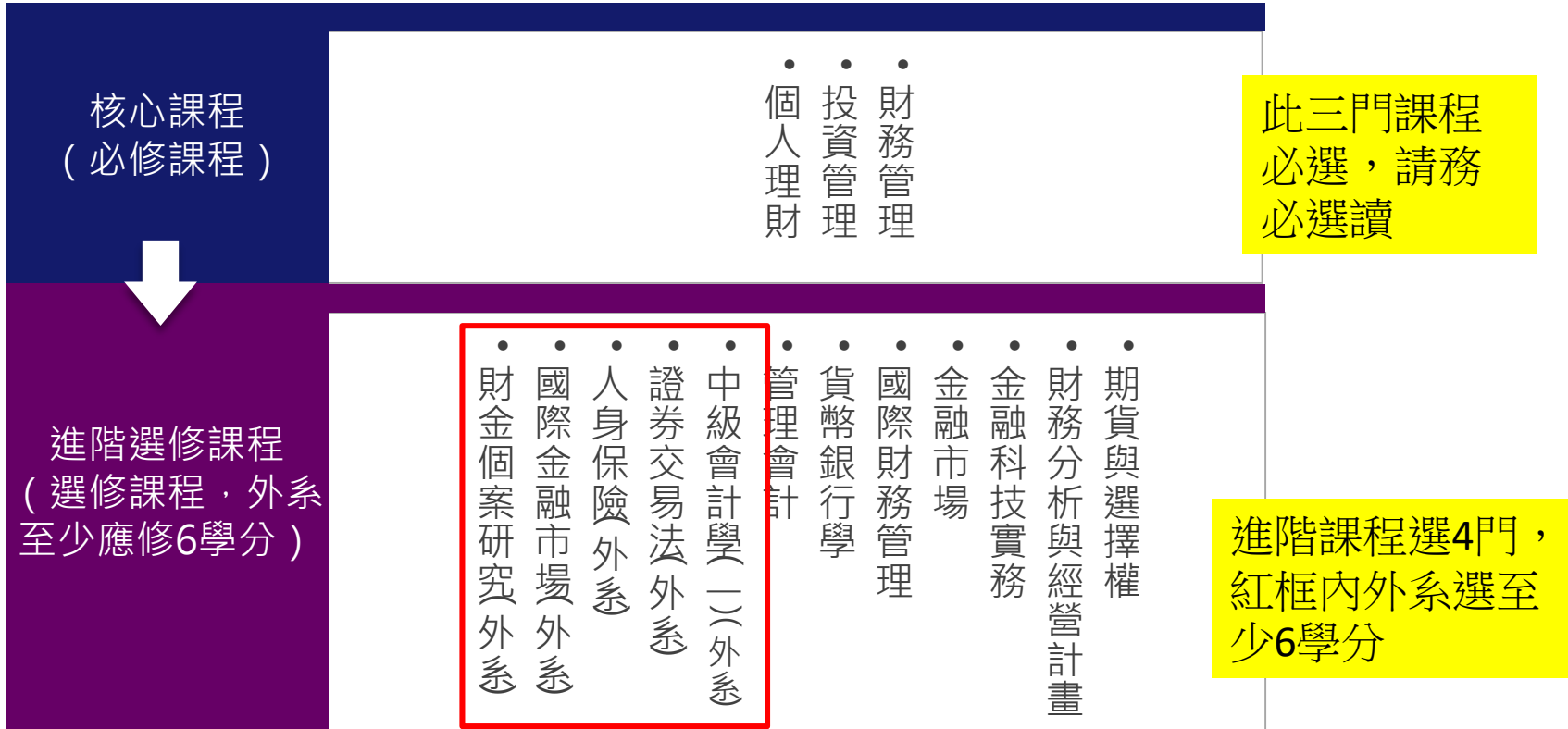
- 企業資源規劃
- 大數據分析
- 金融科技實務
- 電子商務實務
- 數位創意
- 顧客關係管理
- 供應鏈管理
- 運籌管理
- 電子化企業外系
- 物流管理(外系)
- 跨境電商實務外系
- 電子商務外系
- 電商創業實作專題外系
- 數位行銷實務外系
- 電商概論外系
- 粉絲團經營外系

進階課程選4門，
紅框內外系選至
少6學分

學員於修業期間，必須修畢3門必修課程 (核心課程) 及4門選修課程 (進階課程)，共21學分。其中至少應有6學分不屬於學生原系、所、組學位學程及輔系之科目。

〈4-4〉

課程設計 | 投資與理財規劃學分學程(105架構)



學員於修業期間，必須修畢3門必修課程 (核心課程) 及4門選修課程 (進階課程)，共21學分。其中至少應有6學分不屬於學生原系、所、組學位學程及輔系之科目。

課程設計 | 品牌行銷學程(品牌組必選) (106架構)

核心課程
(必修課程)

- 行銷管理
- 消費者心理與行為
- 品牌行銷
- 整合行銷傳播策略
- 品牌創新實作

- 品牌組學員必選
- 學員於修業期間，必須修畢
5門必修課程(核心課程)
5門選修課程(進階課程)
- 其中至少應有6學分不屬於學生原系、所、
組學位學程及輔系之科目。(紅框內的課程)

進階選修課程
(選修課程，外系
至少應修6學分)

- 社會行銷(外系)
- 媒介市場策略研究(外系)
- 文化創意產業管理(外系)
- 新媒體行銷(外系)
- 媒介組織人才管理(外系)
- 網路行銷
- 應用
- 品牌社群經營平台
- 品牌虛擬社群經營
- 品牌實務講座
- 品牌感官行銷
- 案分析
- 品牌市場研究與個案分析
- 理
- 創意銷售與商展管理
- 品牌企劃

學分學程申請

□ 學分學程是否申請(學生資訊系統→申請/填報→學分學程系統)，請選105開頭的學程(品牌組是106)

銘傳大學 學生資訊系統
Welcome to NCU Student Information System

註冊/畢業 ▶ 選 課 ▶ 課務資料 ▶ 考動資料 ▶ 學務資料 ▶ 成 績 ▶ 繳費/領款 ▶ **申請/填報**

快速連結 Quick Link

- 銘傳首頁
- 家長專區
- 雲端教室
- 雲端研習
- TQC資訊
- Noodle
- 教學卓越
- 課程地圖
- 教師成長
- 學習歷程
- Webcall
- Connect
- 學生信箱
- Office365
- 學習指引

行政單位 DIVISIONS

學術單位 ACADEMICS

最新消息

- 九久通達原班次10:10(桃園校區往劍潭捷運站台北校區學生專車)時間調整為10:20
- 109學年支第2期班級滿意度調查
- 校園四格/圖書競賽'快樂拿獎金'
- 桃園客運原班次19:10(桃園校區往迴龍捷運站)直達車，發車時間調整為19:00
- 說給傳人的故事 校園微电影競賽徵稿中
- 銘傳文學獎，小說、散文、現代詩徵件中

校內訊息

教育學程申請及查詢

學分學程系統

獎助學金申請

國際學生獎助學金申請

夫妻家庭子女就學補助

就學貸款申請

宿舍申請

校內工讀申請

社團活動申請系統

電腦故障填報

學雜費減免申請

個人學習成果填報

企劃力填報

企管系畢業基本能力規範(共5項)-續

- **2.生涯規劃能力**：完成出路管理之修課規定且出路管理積分至少達8分，達成出路管理審查。

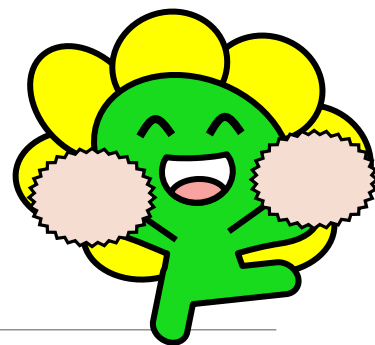
(1)出路管理積分：含證照（分級給分）、語文檢定、考取研究所等，至少達8分。

(2)出路管理選讀：十門課程選三門。

修課規範：以下課程十選三

- 組織理論與管理(學術組課程)
- 職場溝通：含溝通技巧、簡報技巧、情緒管理
- 職涯發展：含自傳履歷撰寫、面試技巧、工作倫理及公司背景的了解。
- 營運企劃與銷售：含營運企劃、撰寫、呈現與說服。
- 企業資源規劃：含企業流程、軟體操作與五管專業整合。
- 專業英文
- 經營專題講座
- 財務金融實務(金融科技實務)
- 商用軟體整合應用
- 企業實習(或企業進階實習)

出路管理積分



出路管理積分
至少達8分

項目	細項說明	積分
1. 證照 (不含 TQC 及英檢)	1.1 鼎新 ERP 證照。_____張。	一張 2 分
	1.2 Oracle 證照。_____張。	一張 5 分
	1.3 行銷企劃證照。_____張。	一張 2 分
	1.4 SOLE 物流協會證照。	2 分
	1.5 金融道德與常識證照。	1 分
	1.6 其它。信託業務人員、期貨商業業務員、銀行內控與內部稽核、證券商業業務員	每張 2 分
	依據企業管理學系證照難易度一覽表分級給分。最難者權重為 3；較難者權重為 2；一般者權重為 1	
2. 語文檢定	2.1 通過全民英檢中高級 (或 TOEIC700 或等級相符之各類檢定)	6
	2.2 通過全民英檢中級複試 (或 TOEIC600 或等級相符之各類檢定)	5
	2.3 通過全民英檢中級初試 (或 TOEIC550 或等級相符之各類檢定)	4
	2.4 於一年級上學期報考 TOEIC 英語能力檢定考試	3
	2.5 於一年級下學期報考 TOEIC 英語能力檢定考試	2
	2.6 於二年級上學期報考 TOEIC 英語能力檢定考試	1

3. 考取研究所	3.1 考取國立中字輩以上研究所正取	6
	3.2 考取其它國立研究所或天下雜誌調查私立學校排名前十名研究所正取	5
	3.3 考取其它私立研究所正取	4
	3.4 考取國立研究所備取	3
	3.5 考取私立研究所備取	2
	3.6 報考 3 家以上研究所	1
4. 科技部	4.1 申請大專生科技部案且通過	4
5. e-portfolio	5.1 e-portfolio 的建置完整	0.5
6. 企業實習	6.1 修讀企業實習課程並完成 160 小時實習	0.5

P.S：e-portfolio的須建置完成(指生涯目標-自傳、學習目標規劃及未來職涯規劃)，否則出路管理積分不予採計加分

企管系畢業基本能力規範(共5項)-續

- **3.管理研習能力**：通過畢業論文口試並發表於國內外相關學術研討會，或依APA之格式重新撰寫不超過30頁之論文。
- **4.敬業態度能力**：完成敬業態度積分至少達6分，達成敬業態度審查。 敬業態度積分：含學會、各類競賽、班級幹部等，至少達6分。(積分請參閱下一頁)
- **5.英語能力**：多益550 (聽力、閱讀各275)-(110學年度之後入學除外)

企管系學生若未能通過TOEIC成績達550分 (總分550分且閱讀成績275分及聽力275都須達到以上) 或本校學則「英語能力」之同等級者，須於畢業前修習「專業英文」及「企管實務英文」兩個課程。



敬業態度 積分

敬業態度積分至少
達6分

說明：

1. 社團積分不累積。(如：參加2各社團，如果僅是社員就只算2分，不能算4分。)
2. 校內學術及其他敬賽2.3-2.6細項至多採計4分。
3. 班級幹部：1-2學期指的是擔任的次數，不是學年度

項目	細項說明	積分
1. 社團參與 (社團積分不累積，以最高積分計算)	1.1 擔任系學會幹部組長以上(含組長)或擔任學校其它社團社長、副社長	6
	1.2 擔任系學會其它幹部	4
	1.3 擔任系學會學員或擔任學校其它社團幹部	3
	1.4 參加社團	2
2. 各類競賽 (校內學術競賽若無獲獎可提供之佐證為報告PPT封面) 曾舉辦之競賽 大一：企業概論、管理學 大二：千里馬競賽(人管)、 大四：數位經營(BOSS競賽) 或各學程舉辦之競賽(個人理財、行銷競賽、創意競賽)	2.1 參加校外學術性競賽(例如全國性BOSS競賽、全國性行銷個案比賽、創意競賽、全國投資組合競賽等)並獲獎	6
	2.2 參加校外學術性競賽(例如全國性BOSS競賽、全國性行銷個案比賽、創意競賽、全國投資組合競賽等)	3
	2.3 參加校內學術性競賽(例如BOSS競賽、行銷個案比賽、創意競賽、投資組合競賽、千里馬競賽等)並獲獎	2
	2.4 參加校內學術性競賽(例如BOSS競賽、行銷個案比賽、創意競賽、投資組合競賽、千里馬競賽等)	1
	2.5 其它競賽：新生盃各類競賽、校慶各類競賽活動、大企盃、北企盃各類競賽活動，並獲獎	2
	2.6 其它競賽：新生盃各類競賽、校慶各類競賽活動、大企盃、北企盃各類競賽活動	1
3. 班級幹部	3.1 擔任班級幹部(6-8學期)	3
	3.2 擔任班級幹部(3-5學期)	2
	3.3 擔任班級幹部(1-2學期)	1
總計		

